



Schijfwijze

Schijfwijze is een periodieke uitgave van de Schijf Groep

December 2011

Ten geleide

Slecht nieuws verkoopt. Op tv, de radio en in de kranten kan ik bijna geen positief nieuws meer vinden. Belastingen gaan omhoog. We moeten bezuinigen. Ziektekostenverzekeringen worden duurder. Werknemers kunnen bijna geen banen meer krijgen. Bedrijven werken onder kostprijs. Ik kan nog wel even zo door gaan, maar dan is de kans groot dat ik er chagrijnig van ga worden. Is er dan niets positiefs meer te melden? Natuurlijk wel, alleen zijn we zo verwend dat het ons niet meer opvalt.



Ondanks alle ontslagen die gevallen zijn, valt het nog steeds niet mee om vakkundig personeel aan te trekken. Hoewel er niet meer wordt gebouwd, hebben we allemaal nog een dak boven ons hoofd. Ondanks het feit dat we steeds minder over houden, hebben we nog dagelijks een dik belegde boterham. Terwijl we het allemaal druk hebben, kunnen we nog regelmatig genieten van een vakantie of lang weekeind.

Natuurlijk zijn er mensen die het zwaar en moeilijk hebben, maar is dat niet altijd zo geweest? Toch hebben we – zoals ik hierboven schreef – nog een dak boven ons hoofd, dage-

lijks een dik belegde boterham en genieten we regelmatig van een vakantie of lang weekend. Dat is positief denken en optimistisch zijn. De schouders eronder en knallen. Oh ja, knallen, dat was ik nog even vergeten, maar voor hoeveel miljoen zullen we op oudejaarsavond de lucht in knallen?

Laten we proberen om in het nieuwe jaar de positieve kanten eens te gaan benadrukken, dan weet ik zeker dat de toekomst er een stuk rooskleuriger uit zal zien.

Fijne dagen en een knallend 2012!
Teun Stam



De Gouden Eeuw herleeft... (zie pagina 2)



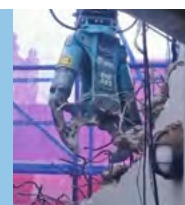
pag. 4

Een kelder van 120 m² onder een 19^e eeuwse pand in PC Hooftstraat



pag. 6

Ontmanteling voormalige Optiebeurs aan het Rokin



pag. 7

Krachtpatser versterkt de gelederen



Scheurer en Schijf samen aan de slag bij Warmoesstraat 67 en 69

Herstel fundament van monument

Door: Dirk Hoekmeijer Directeur Aannemersbedrijf Scheurer

De VIOS Bouwgroep en Schijf hebben samen al veel lastige vraagstukken omgezet in mooie projecten. Denk aan huzarenstukjes als de onderkeldering en het funderingsherstel van de Oude Synagoge van het Joods Historisch Museum in Amsterdam. Het werk in uitvoering aan de historische panden Warmoesstraat 67 en 69 doet daar nauwelijks voor onder!

Het hoeft geen betoog dat de VIOS Bouwgroep, met zijn werkmaatschappij Aannemersbedrijf Scheurer Amsterdam (gecertificeerd als Erkend Restauratie Bouwbedrijf) al vele lastige bouwopgaves in de Amsterdamse binnenstad tot een goed einde bracht. Dat daarbij vaak wordt samengewerkt met de firma Schijf,

voor het sloop- en stutwerk, asbestsanering en benodigde grondwerk is ongetwijfeld ook bekend. De nieuwe uitdaging werd gevormd door Warmoesstraat 67 en 69, twee Amsterdamse monumentale panden met een rijke historie, formeel als Rijksmonument geregistreerd in 1970.

Levendige winkelstraat

De Warmoesstraat behoort tot het oudste deel van de stad. Al rond 1300 was er sprake van bebouwing op deze plaats. In 1549 (de Gouden Eeuw) kocht Andries Boelens het pand. Deze lakenhandelaar bracht het tot schepen van de stad en was naamgever van het pand "Het Gulden Hoofd". Na verloop van tijd verhuisden de rijke VOC handelaren naar de bekende grachtengordels. De meeste panden in de Warmoesstraat werden omgebouwd tot winkels. In de 16^e en 17^e eeuw behoorde de Warmoesstraat tot de belangrijkste en levendigste winkelstraten van de stad. In 1885 was het Antonius Geels, een handelaar in koloniale waren, die zowel nummer 67 als ook nummer 69 in bezit had. Hij vestigde daarin zijn handel in koffie, thee en suikerwaren. Eigenlijk pas in de jaren 70 liep het een beetje uit de hand in de inmiddels tot beruchte rosse buurt verworden wijk. De dienders van het bureau Warmoesstraat zijn bekend van onderzoeker Baantjer en de gelijknamige TV serie. Het pand Warmoesstraat 69 bevindt zich recht tegenover het huidige Baantjer café annex museum. Om de criminaliteit en de raamprostitutie een halt toe te roepen of te beperken, is de NV Zeedijk opgericht: onze opdrachtgever voor dit werk.



Schaften in het museum

In juli 2010 was op deze plek nog steeds de Geels koffie -en theewinkel gehuisvest. Ester Geels, een kleindochter van Antonius, rundte die goedlopende zaak. Op de tussenverdieping van 67 bevond zich het Koffie -en Theemuseum (dat nu dient als onze tijdelijke schaftruimte). In het pand op nummer 69 was tot aan de restauratie lunchroom de Bakkerswinkel gevestigd. Beide winkels zijn tijdelijk, tot na de ingrijpende restauratie en verbouwing, op een andere locatie in de wijk ondergebracht. Op nummer 67 en 69 komen naast de twee winkels op de begane grond totaal negen appartementen. Het vloeroppervlak is totaal ruim 1.500 m².

Het werk

Eind 2010 begonnen we met het uitpellen en het sloopwerk. Hoewel er een voorlopige asbestinventarisatie was gemaakt, troffen we alsnog op meerdere plekken asbest aan. Dat was een kolfje naar de hand van de firma Schijf, gespecialiseerd en gecertificeerd in asbestsanering. Helaas veroorzaakte het voor ons wel vertraging in de uitvoering en zorgde het voor meer kosten. Voor fase één, het funderingsherstel hadden we een half jaar ingepland, maar tijdens de ontgravingen en het sloopwerk stuitte we op allerlei onvoorzienbare zaken, van middeleeuwse waterputten tot driedubbele vloerconstructies. De muren van het achterhuis bleken niet of nauwelijks gefundeerd.

De grond was vervuild en voor de sanering en afvoer was Schijf weer de aangewezen partij. Na het storten van de constructieve betonvloeren, die worden ingekast in de dragende bouwmuren, staan inmiddels de panden gelukkig weer stevig op hun poten.

Fase twee kan binnenkort van start gaan. Zo ontstaan door de gecombineerde inzet van de firma Schijf en ons aannemersbedrijf twee fraaie, opgeknapt monumentale panden. Zo'n gecompliceerde opdracht kan alleen maar slagen, als er sprake is van kennis van zaken, een optimale samenwerking en wederzijds vertrouwen en tot nu toe zijn die ingrediënten op dit werk in voldoende mate aanwezig!



De opdrachtgever aan het woord:

De Noord-Zuid lijn in de PC Hooftstraat

Aan tafel zit Eric Berkhout, directeur-eigenaar van Berkhout Bouw. Dit bedrijf uit Haarlem is al enkele jaren een trouwe opdrachtgever van de firma Schijf. Berkhout Bouw heeft zich toegelegd op verbouw en renovatie van woning- en utiliteitsbouw.

“Een belangrijk deel van mijn opdrachtgeversbestand komt uit de zorgsector”, vertelt Eric. “In het bijzonder de geestelijke gezondheidszorg in Noordwest-Nederland.” Op dit moment heeft Berkhout Bouw vijftien personeelsleden in vaste dienst. Het bedrijf legt zich toe op het

renoveren en aanleggen van kelders en het daarmee vaak samenhangende funderingsherstel. “Met name funderingsherstel is een vak apart. En juist daar zit de klik met de firma Schijf, een bedrijf dat zich gespecialiseerd heeft in deze tak van sport.”

Nauw afgestemd

Schijf kwam in Erics vizier toen hij medewerkers bezig zag met asbestsanering aan de Brouwersgracht in Amsterdam. “De gedegen en planmatige aanpak sprak me aan en al snel volgde een samenwerkingsproject in Amstelveen. Een



Eric Berkhout (Berkhout Bouw):

**“Eén verschil:
bij ons werkt het wel!”**

funderingsherstel waarbij Schijf de sloopwerkzaamheden voor zijn rekening nam.” Eric vertelt dat de samenwerking uitgroeide tot een degelijke werkwijze, waarbij Schijf verantwoordelijk is voor het funderingsherstel, tot Berkhout Bouw het bovengrondse gedeelte overneemt. Door de prima samenwerking hebben de beide bedrijven zich gespecialiseerd in renovatie van woningen en utiliteitsbouw, vooral in gebieden met een onstabiele bodemstructuur.

Amsterdam stad op palen

Een sterk staaltje van hun beider kunnen speelt zich momenteel af in de bekendste winkelstraat van Nederland; de PC Hooftstraat. Eric vult daarbij aan: “Eigenlijk kun je in dit geval een vergelijking maken met de bouw van de Noord-Zuid lijn (de in aanbouw zijnde metrolijn in Amsterdam) qua problematiek: slappe bodem, aangetaste fundering, reëel gevaar voor verzakking. Met één verschil: bij ons werkt het wel.” Eric heeft het over een pand uit de 19^e eeuw, met een karakteristieke monumentale serre-uitbouw. Naast de volledige renovatie van dit pand moet het vloeroppervlak worden uitgebreid met een extra ondergrondse verdieping. Daarvoor moet de bestaande kleine kelder worden uitgebreid tot een etage van acht bij twintig meter. De bouwput diende tot vijf meter onder NAP te worden uitgegraven, waarbij het bestaande pand onaangetaast moest blijven. Door nauwkeurig inmeten, accurate (draag)constructie berekeningen, inventieve heiconstructies en een strakke planning ligt het werk nu ruim twee weken voor op schema. “De eerlijkheid gebiedt te zeggen dat natuurlijk ook het uitzonderlijk mooie najaarsweer hierop een positieve invloed heeft gehad”, lacht Eric.



Betrokkenheid

Wie Eric zo over zijn werk hoort praten, begrijpt waarom hij trots is op zijn werk en op de medewerkers die dag en nacht voor hem klaar staan. Als directeur wil Eric direct betrokken zijn en blijven bij de verschillende projecten die onder zijn verantwoordelijkheid vallen. Zo reist hij bij nacht en ontij stad en land af om zijn medewerkers bij te staan en zo op de hoogte te blijven van wat er zoal speelt. “Ik herinner me een nachtelijke e-mail-conversatie met Nico Stam van Schijf. Ik reageerde om 3.00 uur 's ochtends direct met een reply-mail omdat ik op dat moment voor een project op Schiphol erg vroeg uit de veren moest.”

Marktwerking / Innovatie

In gebieden met een slappe bodem die zo slap is als in Amsterdam, vormt de aantasting van funderingen een groot probleem. “Symptomen als scheuren in gevels duiden vaak op aangetaste funderingen. Wij hebben ons als bedrijf gespecialiseerd in het bieden van adequate - duurzame - oplossingen voor dit probleem. Samen met de firma Schijf hebben wij een goed uitgewerkt concept ontwikkeld dat zijn doel heeft bewezen. Wij staan klaar voor elke nieuwe uitdaging op dit gebied die op ons pad komt.”





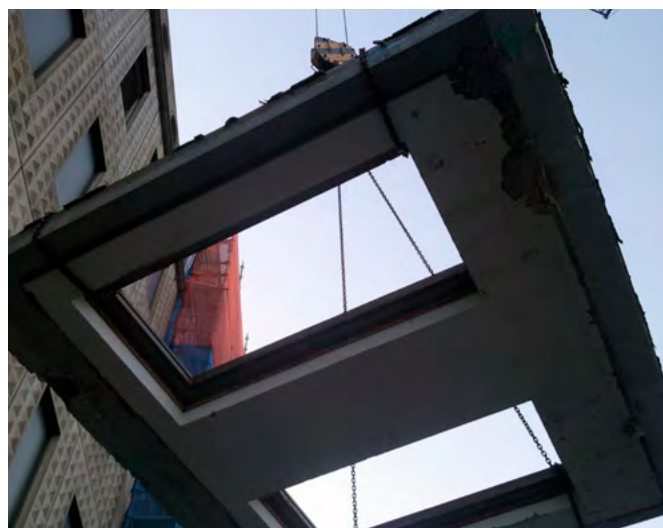
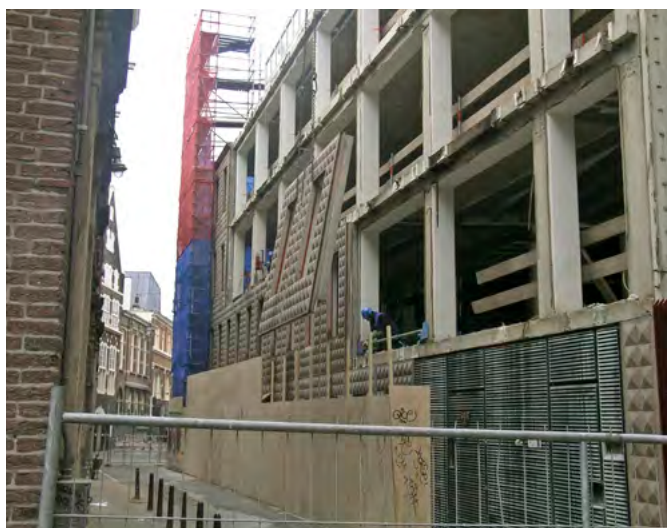
Ontmanteling voormalige Optiebeurs te Amsterdam

NRC Handelsblad komt definitief terug naar Amsterdam. Daarom is Schijf de voormalige Optiebeurs aan de Rokin ingrijpend aan het aanpassen. Nieuwe glasgevels vervangen de betongevels en geven het pand straks een transparante uitstraling.

In opdracht van DVM (Dijkhuis Vastgoed Management) zijn we aan het werk in de voormalige Optiebeurs, gevestigd aan het Rokin

te Amsterdam. Het gebouw wordt compleet ontmanteld. We strippen alle verdiepingen en verwijderen de oude betonnen gevelementen. Met behulp van een kraan op het dak voeren we ze af. Ook maken we twee trappenhuis met de grond gelijk: het trappenhuis boven de entree en het betonnen noodtrappenhuis aan de De Nes-zijde. Een hele prestatie, vanwege de beperkte werkruimte om het pand heen.

Binnen is alles leeg gehaald. De betonnen constructies worden door Bouwbedrijf De Nijs (die de bouwwerkzaamheden voor haar rekening neemt) verzwaard, om de constructie van het pand te waarborgen. Ook maken we vides aan de verdiepingvloeren, van wel twaalf bij twaalf meter. Een leuke klus, waar we straks met trots op kunnen terugkijken!





Duurzame investeringen

• Uitbreiding asbest-equipment:

- 6 odm's (*onderdruk machines*)
- schotten-douche compleet
- diverse stofzuigers

• 2.5 tons Minikraan TB 125A

• 2x Vergruisers:

- MCR 020
- CRH 440 met booster

• Weideman 1160 cc

- inclusief bak, palletvorken en een hydraulische arm



CRH 440 vergruiser met booster



TB 125A 2.5 tons kraan



Weideman 1160 cc

Handbiken

In 2004 is Jetze Plat in aanraking gekomen met de wedstrijdsport handbiken. Jetze rijdt wedstrijden over de hele wereld en is gegroeid tot top sporter! Sinds 2011 is Schijf de trotse sponsor van Jetze Plat. Schijf heeft een sponsor-contract tot Paralympische spelen 2012!



photo:Yuko SATO / UCI

In april deed Jetze mee aan de World Cup in Sydney. Hard trainen heeft hem beloofd met een mooie 3e plaats op het podium en twee maanden later zelfs winst tijdens de World Cup in Spanje! Dit is het eerste seizoen waar hij het podium mocht beklimmen en daarmee een A-status behaalde en dat smaakt natuurlijk naar meer, met twee nominaties op zak is hij goed op weg voor de Paralympische Spelen in Londen volgend jaar. Om zijn droom te behalen werkt Jetze nog maar 6 uur in de week om zo het maximale uit zichzelf te kunnen halen met natuurlijk als doel een medaille in Londen volgend jaar.



*Wij wensen u fijne feestdagen
en een gelukkig nieuwjaar*

Schijf Groep: Schijf Houthandel en Sloopwerken bv, Schijf Transport bv, Schijf Restoric, Atex Betonboringen, Schijf Dienstverlening bv.

personalia van juli tot december 2011

JUBILEA:

- 01-08-2011: Pie Stam **12,5 jaar**
in dienst per 01-02-1999
- 26-10-2012: Kees van der Graaff **12,5 jaar**
in dienst per 26-4-1999



Schijf Groep

C.T. Storkweg 21
1422 WB Uithoorn
Telefoon 0297-522144
Telefax 0297-567501
www.schijf.nl

Schijf

- Renovatiesloop
- Totaalsloop
- Asbestverwijdering
- Boren en zagen met diamant
- Verhuur van afvalcontainers
- Verhuur van equipment en materieel
- Bodemsanering
- Bouwrijp maken
- Riolerings
- Bestratingen
- Verzamelen van hout en vele andere bouwmaterialen voor hergebruik
- Historische bouwmaterialen

Colofon

Schijfwijze is een periodieke uitgave van de Schijf Groep.

Redactieteam: Nico Stam, Ruud Keijzer

Tekst editor: Tekstpartners, Breda

Vormgeving: Ontwerpbureau Kees Kanters, Breda

Fotografie: Schijf Groep e.a.

Druk: Drukkerij Koopmans, Zwanenburg